



9 GIUGNO 2019
CAMMINO
 in **nei PARCHI**
 SENTIERI PER CONOSCERE

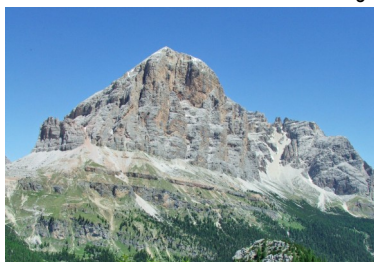
Parco Regionale Dolomiti d'Ampezzo Domenica 9 Giugno 2019

ZPS/SIC IT3230071

CAI e FEDERPARCHI indicano per domenica 9 Giugno 2019 lo svolgimento della 7ª Edizione "in CAMMINO nei PARCHI 2019" per il piacere di camminare in libertà. La giornata nazionale ci racconta di territori e popolazioni attraverso i sentieri e promuove l'Escursionismo naturalistico e culturale per tutti. La Commissione Centrale Tutela Ambiente Montano, che coordina le iniziative, invita a camminare in libertà per scoprire paesaggi e meraviglie di montagne e Parchi d'Italia, incontrandosi sui sentieri.

L'uscita, nella giornata Nazionale dei Parchi, è ideata per far apprezzare un Parco Regionale del Veneto che fa parte di Dolomiti patrimonio dell'Unesco, situato nel cuore delle Dolomiti e delle valli ladine. Il parco coincide anche con una zona SIC-ZPS individuata per qualità paesaggistica e geologica dell'area dove si "apprezzano sia elementi di biodiversità straordinari che sequenze armoniche di habitat che rendono questi luoghi tra i più visitati ed ambiti" (Atlante dei Siti NATURA 2000 del Veneto).

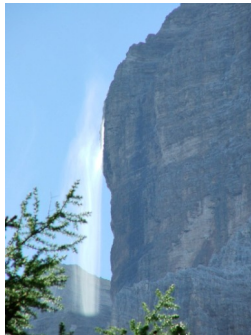
Il Parco è nato con il consenso dell'Assemblea generale dei Regolieri, è stato affidato in gestione dalla Regione alla Comunità delle Regole d'Ampezzo "in virtù della specificità delle forme antiche di gestione del patrimonio naturale ampezzano, da esse conservato e tutelato per centinaia di anni". L'istituzione del Parco ha notevolmente incentivato le attività culturali e scientifiche, nonché la valorizzazione del territorio e della cultura ampezzana. Il percorso proposto è una attraversata che dal Passo Falzarego ad una quota di 2.100m ci porterà a camminare sotto le maestose pareti della



Tofana, una delle montagne più "massicce" delle Dolomiti d'Ampezzo; le tre cime delle Tofane sono le più elevate del Parco e superano i 3200 metri di quota. Al di sopra di una fragile basamento argilloso, che cinge tutto il massiccio, si ergono alte pareti di Dolomia Principale, che raggiungono la loro migliore espressione con la grandiosa parete sud della Tofana di Ròzes. Sulle creste più alte della Tofana cresce l'endemica Saxifraga facchinii, mentre i ripari sottoroccia di Ròzes e Sotecòrdes ospitano una flora rara e specializzata, fra cui l'endemica Moehringia glaucovirens. Il medesimo versante è una delle migliori aree per lo svernamento della fauna stanziale nelle Dolomiti d'Ampezzo; oltre alle centinaia di camosci si citano il picchio cenerino (Picus canus) e la coturnice (Alectoris graeca), nonché l'aquila reale (Aquila chrysaetos).

PROGRAMMA

nota: Per questa uscita avevamo ipotizzato un itinerario diverso che ci avrebbe portato nel cuore del parco, ma per le particolari condizioni climatiche di questa stagione e per la presenza di molta neve abbiamo dovuto optare per la zona più a sud del parco e parte del percorso sarà fuori dal suo perimetro e da quello del SIC-ZPS, ma sarà comunque un'uscita interessante e appagante anche per gli spettacolari panorami che offre. Partiremo dal parcheggio nei pressi del bar Magistrato delle Acque poco prima del Passo Falzarego, da qui saliremo per il sentiero nr.412 direzione



Col dei Bos, giunti alla strada militare proseguiremo sempre in salita a raggiungere un bivio q.2183 e sempre per sentiero 412 passiamo per Sotecòrdes, le due caratteristiche fasce rocciose, cosiddette Còrdes, orizzontali e parallele, si alternano a ripide praterie, sono ambienti molto caldi e riparati, habitat eccezionali per lo svernamento della fauna e nicchie che ospitano rare specie floristiche e faunistiche, da qui ci godiamo la vista sotto la Tofana e del panorama dell'altro versante tra cui Croda da Lago e Lastoi de Formin scenderemo per sentiero fino a raggiungere al Rif. Dibona 2083m, da qui talvolta in primavera è possibile vedere una cascata temporanea che scende proprio dalla Tofana di Rozes. Dopo una sosta scenderemo per il sentiero 403 passando per Malga Fedarole e raggiungere località Cima Preti. Se rimarrà tempo, ci porteremo in zona Col-Mortisa per visitare il particolare ambiente delle Grottes de Volpera. E' previsto un trasbordo di auto.



Posti disponibili: 20/25

Organizza: gruppi TAM Sezioni CAI di Mestre e Dolo

Costi: l'uscita è solo per soci CAI, quota partecipazione 5€ e suddivisione costi auto.

Mezzi di trasporto e orari: Ritrovo ore 7:00 a Mestre, davanti Decathlon zona Auchan, o Vetrego park Agip. Avvicinamento con mezzi propri.

Caratteristiche dell'escursione

Difficoltà: E brevi tratti di EE
Durata: ca. 7-8 ore, comprese soste.
Lunghezza: ca. 10 km
Dislivello: +300 m./-700 m. compresi saliscendi

Cosa serve - obbligatorio:

scarponi con buon grip (NO scarpe basse), ghette, bastoncini, giacca impermeabile e vestiario da escursionismo alta montagna, pranzo al sacco, bevande, zaino.

Per informazioni e iscrizioni:

1) se non ancora compilato per l'attività 2019, si deve compilare il **MODULO** on-line, disponibile nel sito www.viverelambiente.it in fondo alla home-page.

2) per iscrizioni: **mandare WhatsApp o SMS a Andrea Grigolo 347 8469399 andrea.grigolo@tiscali.it o a Mariagrazia Brusegan 328 2173019 mariagrazia3@fastwebnet.it**

- Chiusura iscrizioni al raggiungimento dei numeri previsti o al massimo mercoledì 5 giugno con presenza in sede.

Accompagnamento a cura dei Gruppi TAM Sezioni di Mestre e Dolo

Sul posto avremo anche personale del Parco Dolomiti Nazionale Bellunesi che ci seguirà nel percorso fornendo informazioni naturalistiche.

Al momento della stesura del programma gran parte del percorso è coperto di neve, sulla base delle condizioni meteo e del terreno gli organizzatori si riservano di modificare il percorso.

Come su molti percorsi prealpini e alpini non può essere esclusa la presenza di zecche nel percorso, si consiglia pertanto di limitare il contatto con erba alta ed evitare pantaloncini corti.



con il patrocinio di

Commissione Centrale TAM
 Commissione Interregionale TAM
 Veneto- Friuli Venezia Giulia

Gruppo Regionale CAI VENETO



PROMOSSO DA



Sezioni C.A.I. di
 ASIAGO-7C, DOLO, FELTRE, MESTRE, ROVIGO, SCHIO, SAN DONA' DI PIAVE
 ARCAM di MIRANO e GIOVANE MONTAGNA di MESTRE

VIVERE L'AMBIENTE 2019 - REGOLAMENTO ESCURSIONI

PARTECIPAZIONE Le escursioni organizzate da VIVERE L'AMBIENTE sono aperte ai soci CAI e ai non soci ai quali l'iscrizione al CAI è consigliata. I minorenni dovranno essere accompagnati dai genitori o da persone delegate

ASSICURAZIONE I soci sono coperti da assicurazione in caso di incidenti che dovessero avvenire durante lo svolgimento delle escursioni. I non soci vengono assicurati in base alle tariffe CAI vigenti.

Le condizioni di assicurazione sono visionabili nel sito www.cai.it alla pagina

https://www.cai.it/wp-content/uploads/2018/11/22-2018-circolare-ASSICURAZIONI_-2019_massimali-e-costi.pdf

https://www.cai.it/wp-content/uploads/2018/11/MANUALE_USO_COPERTURE_ASSICURATIVE_2018_-2020_CAI.pdf

ESCLUSIONI dalla polizza infortuni

A) Esclusioni in base alla causa dell'infortunio

« Art. 4 – Esclusioni

Sono esclusi dall'assicurazione gli infortuni causati da:

1. abuso di psicofarmaci, uso non terapeutico di stupefacenti e/o allucinogeni; 2. guida di aeromobili (compresi deltaplani, ultraleggeri e parapendio); 3. atti e/o delitti dolosi compiuti o tentati dall'Assicurato; 4. trasformazione o assestamenti energetici dell'atomo, naturali o provocati e da accelerazioni di particelle atomiche; 5. operazioni chirurgiche, accertamenti e cure mediche non resi necessari da infortunio; 6. partecipazione, anche come passeggero, a gare, competizioni e relative prove di veicoli a motore e di natanti a motore in genere; 7. contaminazione biologica a seguito di atti terroristici di qualsiasi genere; 8. malaria, malattie tropicali e carbonchio; 9. AIDS, sieropositività H.I.V.

Sono altresì escluse, le ernie, salvo le ernie traumatiche e le ernie addominali da sforzo con l'intesa, per queste ultime, che:

- qualora l'ernia risulti operabile, sarà corrisposto solamente l'indennizzo per il caso di Inabilità Temporanea fino ad un massimo di 30 giorni ove previsto in polizza; - qualora l'ernia, anche se bilaterale, non risulti operabile secondo parere medico, sarà corrisposto solamente un indennizzo non superiore al 10% della somma assicurata per il caso di Invalidità Permanente totale;

- qualora insorga contestazione circa la natura e/o l'operabilità dell'ernia, la decisione è rimessa al Collegio medico di cui all'Art. 13 Controversie – Arbitrato irrituale.»

B) Esclusioni per caratteristiche soggettive (art. 5) e limitazioni per età (art. 6)

«Art. 5 – Persone escluse dall'assicurazione o non assicurabili

Non sono assicurabili, indipendentemente dalla concreta valutazione dello stato di salute, le persone affette da epilessia, alcolismo, tossicodipendenza, sieropositività ove già diagnosticata dal test H.I.V., sindrome da immunodeficienza acquisita (AIDS) o dalle seguenti infermità mentali: sindromi organiche cerebrali, schizofrenia, forme maniaco-depressive o stati paranoici. Di conseguenza l'assicurazione cessa al manifestarsi di tali affezioni o, nel caso di sieropositività al test H.I.V., nel momento in cui questa viene diagnosticata.»

«Art. 6 - Limiti di età

L'assicurazione vale per le persone di età non superiore ai 85 anni. Tuttavia, per le persone di età superiore agli 85 anni la garanzia è comunque operante con le seguenti limitazioni: MORTE – il capitale Assicurato viene ridotto del 25%; INVALIDITA' PERMANENTE - si intende pattuita una franchigia fissa del 10%. Pertanto la Società non corrisponde alcun indennizzo qualora l'Invalidità permanente non sia di grado superiore al 10% e se la stessa supera detta percentuale, liquida l'indennizzo solo per la parte eccedente.»

ISCRIZIONE. Per iscriversi si deve essere compilare il **MODULO ISCRIZIONE** on-line nel sito di Vivere l'Ambiente www.viverelambiente.it

Link: https://docs.google.com/forms/d/1dSJT1hgZrKT8oC_O3aQNMb5jSAqjQdQn_koEESzWYQ/viewform?edit_requested=true.

In ottemperanza al nuovo **Regolamento dell'Unione Europea n. 679/2016 per la protezione dei dati (noto anche come "GDPR")** entrato in vigore dal **25 maggio 2018** desideriamo comunicarti che la protezione dei dati è una questione molto importante per noi e che i tuoi dati, raccolti per compilare la lista degli iscritti e per inviare a mezzo news letter le comunicazioni delle nostre attività, sono custoditi con cura secondo le modalità di legge e **non saranno ceduti o diffusi a terze parti.**

La data di iscrizione viene specificata nel programma delle singole uscite, se non specificato deve avvenire al massimo entro le ore 22.00 del mercoledì precedente l'uscita. I Soci dovranno essere provvisti della tessera associativa durante l'escursione.

ACCETTAZIONE Gli accompagnatori dell'uscita hanno la facoltà di non accettare i partecipanti non adeguatamente attrezzati o persone ritenute non idonee ad affrontare il percorso.

PROGRAMMA Gli organizzatori si riservano di variare il programma in relazione a particolari esigenze organizzative o ambientali ed hanno la facoltà di annullare la gita in caso di mancato raggiungimento di un minimo di partecipanti.

DURANTE L'USCITA: Tutti coloro che intendono partecipare alle escursioni proposte sono tenuti alla conoscenza del presente regolamento, a leggere attentamente il programma e le relative istruzioni e indicazioni, ad assumere eventuali ulteriori esaurienti informazioni dagli accompagnatori indicati nel programma, sulle difficoltà del percorso, sui tempi di percorrenza, sull'allenamento necessario, sull'abbigliamento e l'attrezzatura di cui dotarsi, onde poter affrontare nella massima sicurezza l'escursione.

Nel corso dell'escursione devono essere seguite le direttive degli accompagnatori e comunque si devono tenere presenti le seguenti regole comportamentali:

- tenere un comportamento corretto, attenersi alle indicazioni degli accompagnatori;
- rimanere uniti alla comitiva, evitando "fughe" o ritardi;
- non seguire senza autorizzazione o avviso percorsi diversi; l'allontanamento sancisce l'autoesclusione dalla gita;
- non creare situazioni difficili o pericolose per l'incolumità propria ed altrui;
- non lasciare rifiuti di alcun genere lungo il percorso o sui luoghi di sosta.
- non asportare o danneggiare flora, fauna o manufatti.
- attenersi alle indicazioni del NUOVO BIDEALOGO del CAI: www.cai.it pagina <https://www.cai.it/documenti/bidecalogo/>

L'adesione alle escursioni implica, da parte dei partecipanti, la piena osservanza e la completa conoscenza del presente regolamento.

INFORMATIVA SULLA RACCOLTA DI IMMAGINI

Durante le uscite possono essere realizzate riprese foto e/o video allo scopo di documentare l'escursione.

Tali immagini e/o filmati possono essere utilizzati per le attività organizzate e/o promosse dalle Associazioni che aderiscono a Vivere l'Ambiente.

Chi non intende essere ripreso o fotografato lo comunichi agli organizzatori delle uscite all'inizio delle stesse per essere escluso/a dalle riprese foto e/o video.